

PARRAINAGE

2016



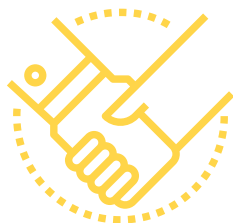
Le Réseau
des Missions
Locales

LE CONTEXTE

En 2010, la Mission locale du bassin d'emploi de Rennes, avec le concours financier de la DIRECCTE et de la DRJSCS, a souhaité donner un nouvel élan au réseau de parrainage avec l'objectif d'augmenter sensiblement le nombre de jeunes accompagnés et développer le réseau de bénévoles sollicités jusqu'alors principalement composé de retraités.

QUI SONT LES JEUNES PARRAINÉS ?

- Les jeunes de 16 à 25 ans avec peu d'expérience professionnelle, de connaissance du monde du travail
- Jeunes issus des quartiers prioritaires de la politique de la ville, en difficulté d'insertion professionnelle en raison de leur origine, de leur sexe, de leur milieu social, de leur lieu d'habitation ou de leur faible niveau de formation et plus généralement de leur absence de réseau.



Depuis 2010, plus de 700 jeunes ont bénéficié du parrainage et plus 100 parrains/marraines animent le réseau.

	NOMBRE DE JEUNES	DONT QPV
DEPUIS 2010	709	19 %
ENTRÉES 2016	132	22 %



LE CIRCUIT D'ACCOMPAGNEMENT

Le parrainage repose sur un engagement bénévole, de personnes actives ou retraitées, en faveur de jeunes à la recherche d'un emploi.

COMMENT LES JEUNES INTÈGRENT LE DISPOSITIF ?

- 1 ● Les jeunes sont orientés vers le parrainage par leur conseiller référent. Ils sont reçus ensuite par Chrystelle Benis, chargée de projet. Elle leur présente le dispositif et évalue la pertinence de la prescription.
- 2 ● L'étape suivante consiste à constituer le binôme : rechercher un bénévole qui accompagnera le jeune dans sa recherche d'emploi.
- 3 ● La contractualisation de l'accompagnement a lieu lors du premier rendez-vous entre le parrain et le jeune. Ce contrat est signé pour une durée de 6 mois (renouvelable une fois).
- 4 ● Le bénévole et le jeune s'accordent sur les modalités de fonctionnement (rendez-vous, fréquence, lieu...). La chargée de projet assure le suivi de ce binôme.

CARACTÉRISTIQUES DES JEUNES ACCOMPAGNÉS EN 2016

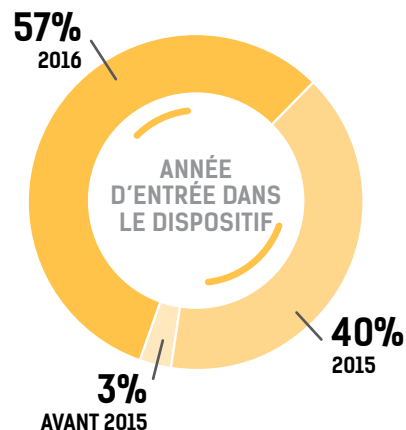
En 2016, 231 jeunes ont été accompagnés dans le cadre du dispositif Parrainage.

INDICATEURS DE GENRE, D'ÂGE, DE NIVEAU D'ÉTUDES

Sexe	Nombre de jeunes	%	ENSEMBLE MISSION LOCALE
Femme	154	66%	48%
Homme	77	34%	52%
TOTAL	231	100%	100%

Age	Nombre de jeunes	%	ENSEMBLE MISSION LOCALE
Mineurs	1	0%	4%
18-21 ans	57	26%	43%
22-25 ans	152	65%	47%
Plus de 25 ans	21	9%	6%
TOTAL	231	100%	100%

Niveau	Nombre de jeunes	%	ENSEMBLE MISSION LOCALE
Niveau III et +	43	20%	8%
Niveau IV	99	42%	40%
Niveau V	65	28%	31%
Niveau V bis	10	4%	13%
Niveau VI	14	6%	8%
TOTAL	231	100%	100%



LA TYPOLOGIE DES JEUNES

66%
DE JEUNES
FEMMES

65%
22-25 ANS

42%
DE NIVEAU IV

57%
ENTRÉS DANS
LE DISPOSITIF
DANS L'ANNÉE

À noter également que :

62%
SONT RENNAIS

25%
HABITE UN
QUARTIER
PRIORITAIRE

45%
VIVENT CHEZ
LEURS PARENTS

36%
ONT LE PERMIS

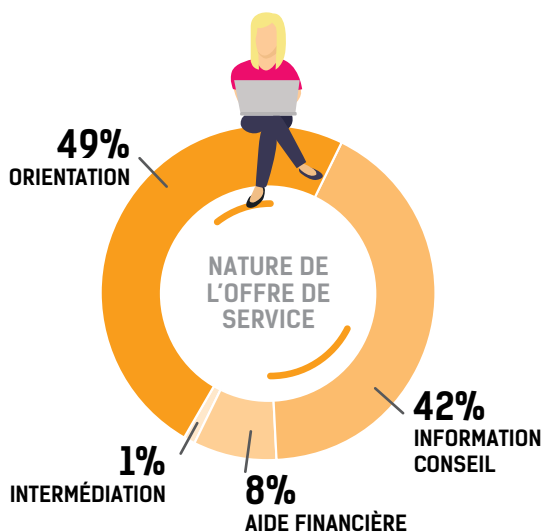
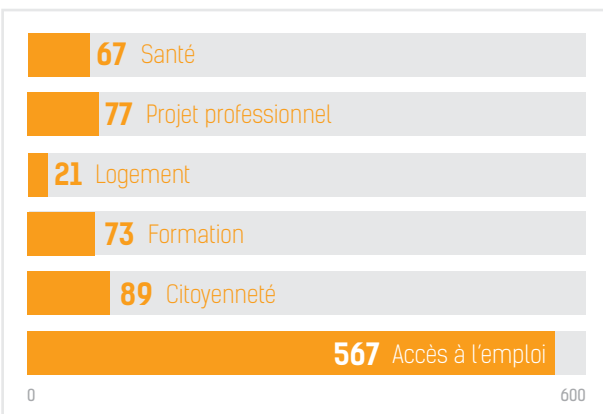
68%
UTILISENT LES
TRANSPORTS EN
COMMUNS



CONTACTS ET SERVICES PROPOSÉS

1 967 contacts ont été enregistrés dans le cadre du dispositif Parrainage en 2016

OBJETS DE L'ACTE DE SERVICE



L'ACCOMPAGNEMENT PROPOSÉ DANS LE PARRAINAGE

- Travailler sur la confiance et valoriser les acquis :** certains jeunes, par manque de confiance, rencontrent des difficultés pour décrire leurs compétences. Le travail consiste à faire parler le jeune avec empathie, de son parcours, de ses centres d'intérêt, pour faire ressortir les points positifs qui lui permettront d'augmenter ses chances lors d'un recrutement.
- Améliorer la technique de recherche emploi :** les parrains/marraines proposent leur soutien pour améliorer l'organisation de la recherche d'emploi. Il peut s'agir de conseils sur la rédaction de CV, de lettres de motivation ou préparer un candidat en lui proposant une simulation d'entretien de recrutement.
- Orienter vers des partenaires :** les bénévoles peuvent solliciter leur propre réseau, professionnel ou personnel, pour permettre aux jeunes d'obtenir des entretiens ou rencontrer le bon interlocuteur. Ils conseillent sur les démarches à suivre pour entrer en contact avec un employeur potentiel.

« Engagée depuis quatre ans auprès des jeunes »

MONIQUE CLOLUS
GÉRANTE DU RESTAURANT
L'AMBASSADE



« Mon commerce se trouve en face de La Mission locale. En échangeant avec des salariés qui fréquentent régulièrement mon restaurant, nous nous sommes retrouvés sur des valeurs communes. Je me considère au service des jeunes. Beaucoup manquent de confiance en eux, ils ont des qualités mais n'en ont pas encore pris conscience. Chaque histoire est singulière, j'accepte le cheminement de la personne. La notion de temps est importante. Je suis heureuse des réussites, néanmoins je ne souhaite pas que les jeunes se sentent redevables. Un jour, ils décrochent un contrat ou une formation, l'histoire se termine, c'est tout. »

53% DES CONTACTS SONT DES ENTRETIENS DE FACE À FACE

± 900 ACTES DE SERVICE ENREGISTRÉ DANS LE LOGICIEL I-MILO DANS LE CADRE DU PARRAINAGE

DE NOUVEAUX ATELIERS POUR DYNAMISER LA RECHERCHE D'EMPLOI



« Un employeur impliqué »

PATRICK MERCIER
GÉRANT DU RESTAURANT COOK & GO

« J'ai rencontré un jeune qui était pâtissier et qui voulait arrêter car il ne trouvait pas de travail ; il pensait que son diplôme ne valait rien. J'ai été interpellé par ce jeune. Je trouvais dommage qu'il arrête pour repartir à zéro : il savait faire plein de choses mais il doutait de lui, de ses capacités. Je l'ai mis de suite en situation de faire des "extras" chez moi ; ça a été un déclic pour lui dès le premier atelier : il a compris qu'il savait faire, qu'il était "employable", je lui ai proposé un contrat de travail et il a continué, il a préparé un diplôme de cuisinier en plus de son diplôme de pâtissier ; il va également passer son permis de conduire. Je lui ai servi de "tremplin". Pour moi, les rencontres sont importantes dans une vie : on a tous eu des personnes qui ont marqué notre vie mais on le découvre souvent plus tard. J'essaie de transmettre un bout d'expérience qui peut leur permettre de franchir des étapes, de les rendre plus autonomes. L'essentiel, c'est qu'ils prennent leur propre route et direction. »



« PRENDRE CONSCIENCE DE SON IMAGE », UN ATELIER ANIMÉ PAR LES BÉNÉVOLES

Faire prendre conscience de l'impact des premiers mots et gestes dès l'entrée dans l'entreprise

- Mettre en situation par un exercice de présentations croisées
- Développer l'aisance relationnelle
- Valoriser les acquis

→ 8 ateliers en 2016, 45 participants

UN NOUVEL ATELIER « BOOSTE TA RECHERCHE »

- Offrir aux jeunes un espace d'échanges
- Partager l'expérience des autres et récupérer les bonnes pratiques
- Positiver, leur donner envie de continuer malgré les difficultés rencontrées

CE QU'ILS EN DISENT ASSIANFA, CINDY, JUSTINE ET PRESLY

« Je me suis sentie tout de suite en confiance avec les bénévoles. »
« Ce n'est pas évident de se présenter, je suis très timide et j'ai des difficultés pour m'adresser aux autres, cet atelier m'a aidé et m'a obligé à prendre la parole. »
« On ne se rend pas compte de sa présentation, c'est une bonne prise de conscience de ma posture et de mon attitude. »
« Je faisais des erreurs pendant les entretiens, j'ai compris ce que je pouvais améliorer. »

LE RÉSEAU DES BÉNÉVOLES



Le réseau compte 109 personnes, dont 37 bénévoles d'AGIR abcd via la conduite supervisée. Les parrains/marraines sont majoritairement en activité dans des secteurs variés.

« Jeune et engagé »



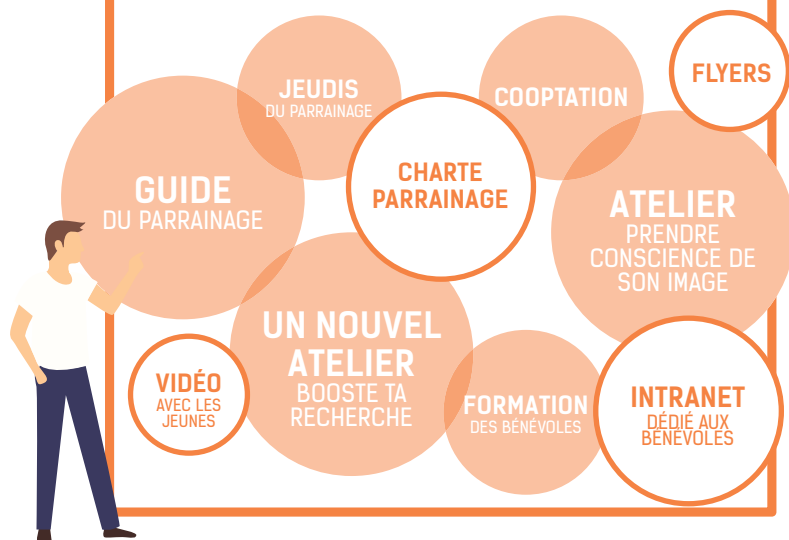
PHILIPPE LE MORDANT
RESPONSABLE MARKETING CANON
BRETAGNE



« Après un BTS Technico-commercial, j'ai décidé de poursuivre mes études en alternance. Ces deux années en école de commerce m'ont permis d'acquérir des compétences en commerce, marketing et en management mais aussi, et surtout, d'acquérir de l'expérience professionnelle. C'est un atout indéniable lorsque l'on arrive sur le marché du travail. J'ai moi-même eu la chance d'être aidé par d'autres personnes de mon réseau pour parvenir à mes fins alors, donner un peu de mon temps pour aider une personne à trouver un emploi me paraît évident. Mon rôle est d'activer mon réseau au bon moment pour aider le filleul à résoudre une difficulté, de partager mon expérience de jeune actif, d'informer la filleule sur la réalité de la vie d'entreprise, avec ses obligations et ses avantages. »

UN GROUPE DE BÉNÉVOLES POUR CRÉER UNE DYNAMIQUE AU SEIN DU RÉSEAU

Un groupe d'une dizaine de bénévoles se réunit régulièrement pour échanger et réfléchir sur la mise en place de nouvelles actions en lien avec le parrainage. L'objectif est de mieux se connaître, mutualiser les compétences et expériences de chacun et être force de propositions.



EN 2016, NOTRE MISSION LOCALE A MIS L'ACCENT SUR LE DÉVELOPPEMENT DU RÉSEAU

- Recruter de nouveaux bénévoles via la cooptation
- Faciliter leur intégration à travers le « guide du parrainage » et la mise en place du « tutorat » par un bénévole expérimenté
- Les jeudis du parrainage, espace de rencontres et d'échanges libres entre les bénévoles
- Un temps fort organisé au mois de juin à Rennes Métropole, « l'insertion professionnelle, l'affaire de tous » en présence de la Présidente de la Mission locale et des associations partenaires (France Bénévolat, AGIR abcd)
- Mise en place d'un groupe de réflexion au sein du réseau des bénévoles
- Étendre le dispositif à l'ensemble du bassin d'emploi de Rennes, et plus particulièrement dans le pays de Brocéliande.

« Immersion à la Mission locale »



CHRISTINE FÉVRIER
PROFESSEUR DE PHILOSOPHIE
À LA RETRAITE



« J'ai passé l'après-midi avec Valérie Serna, conseillère à la Mission locale à Maurepas. J'ai rapidement remarqué son état d'esprit positif dans ses interventions auprès des jeunes. Ça leur donne confiance, les valorise et facilite les échanges. Les jeunes avaient des profils, des projets et des personnalités très différentes, ce qui nécessite d'être très attentive, à l'écoute, de savoir s'adapter à chaque personnalité. Je pense pouvoir leur apporter mon expérience dans la préparation de leur projet, les rendre plus autonomes, leur donner confiance en eux, les encourager, leur faire prendre conscience de leurs compétences. Par ailleurs, j'ai un réseau de connaissances assez large qui couvre des domaines professionnels très différents et qui pourrait être très utile. »

UNE COLLABORATION RENFORCÉE

AVEC ORANGE SOLIDARITÉ



Le mécénat de compétences est un dispositif interne à Orange, mis en place en 2012, dans le cadre d'un accord national.

Il permet à des salariés, qui sont entre 3 et 5 ans de la retraite, d'exercer une activité à temps partiel au sein d'une association reconnue d'utilité publique, tout en restant salarié d'Orange jusqu'au départ à la retraite.

C'est dans ce cadre que Dominique Rousseau est venu apporter son expérience en Ressources Humaines. Sa mission est variée :

- Il accompagne Chrystelle Benis dans la structuration et l'animation du réseau des bénévoles. Les parrains/marraines sont demandeurs, ils souhaitent mieux se connaître, se retrouver pour échanger ensemble, avoir des informations de la Mission locale. Il s'agit donc d'instaurer ces temps d'échanges, de faire vivre ce réseau et de contribuer aussi à imaginer de nouvelles approches vis-à-vis des jeunes.
- Il contribue au développement du réseau, en sollicitant de nouveaux parrains, via différents salons, forum, également par la cooptation, dans le réseau Orange, mais surtout, via le réseau même des bénévoles.
- Il reçoit certains jeunes qui souhaitent être parrainés avant de leur proposer un binôme, parraine quelques jeunes et participe régulièrement à l'animation d'ateliers mis en place par les bénévoles.

LA PAROLE À...

DOMINIQUE ROUSSEAU, ORANGE SOLIDARITÉ

Pourquoi la Mission Locale ?

Depuis mon entrée dans le groupe Orange, il y a 30 ans, j'ai occupé différents postes dans les Ressources Humaines, et naturellement j'ai cherché une association travaillant dans l'insertion professionnelle. Je voulais apporter mon aide, mon expérience aux jeunes. Une amie, qui a été marraine à la Mission locale, m'a parlé de l'association, de ses missions, de son public. J'ai donc pris contact avec Chrystelle Benis et Philippe Jourdan.

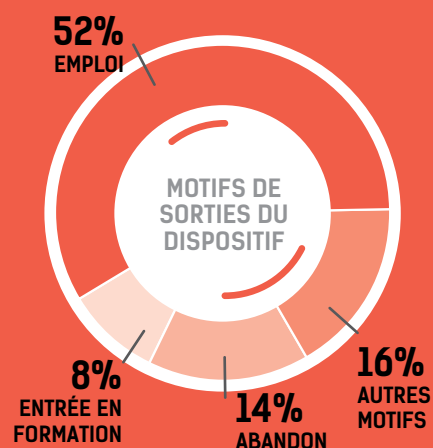


Quelle impression as-tu eu ?

J'ai découvert une équipe très professionnelle, passionnée, engagée, et très disponible. Les jeunes ? Franchement... j'ai été surpris par l'étendu des problèmes qu'ils rencontrent. Aujourd'hui encore ça me questionne ! On en parle dans la presse, mais quand tu les vois au quotidien, tu l'en rends vraiment compte et tu as l'impression que l'on n'a pas pris la mesure du problème... du coup, je me sens un peu plus utile et je me rends compte que sans les associations, beaucoup de jeunes seraient laissés sur le bord de la route. Ce qui est dommage, c'est qu'ils ont des compétences, mais le système et leur environnement ne leur ont pas permis d'évoluer comme les autres. Ils n'ont pas confiance en eux, ils doutent. Le principal travail à mener avec eux, c'est de leur faire prendre conscience de leurs qualités, de leurs compétences pour qu'ils se sentent capables de se prendre en main tout seul : c'est là que le travail des bénévoles, en lien et en complément avec celui des conseillers est important.

LES SORTIES DU DISPOSITIF

126 jeunes sont sortis du dispositif en 2016.



LES ENTRÉES EN EMPLOI :

- 2 CONTRATS EN ALTERNANCE
- 9 CDI
- 55 CDD DONT 33 DE PLUS DE 6 MOIS

LES ENTRÉES EN FORMATION :

- 4 ACCÈS À LA QUALIFICATION
- 6 PRESTATIONS DE MOBILISATION

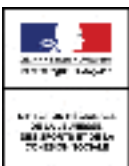
LES AUTRES MOTIFS :

Il s'agit de service civique, de réorientation vers un autre dispositif...



Le Réseau des Missions Locales

7, rue de la Parcheminerie
BP 30244 - 35102 RENNES Cedex 3
Tél. 02 99 78 00 78 - Fax. 02 99 78 17 67
contact@mlrennes.org



Conception : agence-autrement.com - 02 99 78 09 09
Crédits photos : Mission locale